

國立水里商工 102 學年度第一學期 餐旅英文與會話第一次期中考試題分析答對率

題號	題型	(A)	(B)	(C)	(D)	(E)	標準答案	答對率
001	單	3	4	4	30		D	73.17
002	單	4	5	2	30		D	73.17
003	單	22	14	1	4		A	53.66
004	單		5	2	34		D	82.93
005	單	35	5	1			A	85.37
006	單	4	30	4	3		B	73.17
007	單	6	28	3	4		B	68.29
008	單	10	21	8	2		B	51.22
009	單	4	3	28	6		C	68.29
010	單	25	6	3	7		A	60.98
011	單	8	2	6	25		D	60.98
012	單	11	18	9	3		A	26.83
013	單	36		3	2		A	87.8
014	單	8	24	3	6		B	58.54
015	單	7	12	17	5		C	41.46
016	單	4	27	7	3		B	65.85
017	單	16	11	6	8		A	39.02
018	單	3	26	4	8		B	63.41
019	單	6	2	31	2		C	75.61
020	單	7	2	21	11		D	26.83
021	單	8	2		31		D	75.61
022	單	2		38	1		C	92.68
023	單	3	34	2	2		B	82.93
024	單	36	1	3	1		A	87.8
025	單	3	5	17	16		C	41.46
026	單	15	14	3	9		A	36.59
027	單	28	2	8	3		A	68.29
028	單	27	6	5	3		A	65.85
029	單	6	28	5	2		B	68.29
030	單	2	7	29	3		C	70.73
031	單	9	5	21	6		C	51.22
032	單	2	1	35	3		C	85.37

國立水里商工試題分析表

102 學年度第一學期第一次期中考

科目：餐旅英文與會話 年級：餐一忠

命題教師：黃瓊慧

考試範圍及內容：第 1 冊第 7 課、第 8 課

難易度		<input type="checkbox"/> 艱深 <input type="checkbox"/> 偏難 <input type="checkbox"/> 適中 <input checked="" type="checkbox"/> 適中偏易 <input type="checkbox"/> 偏易 <input type="checkbox"/> 容易			
鑑別度		<input checked="" type="checkbox"/> 高 <input type="checkbox"/> 中等 <input type="checkbox"/> 低 <input type="checkbox"/> 不易鑑別			
題型分配		單字選擇題 20 題 對話選擇 12 題			
章節分配	各章節題數或比例	Lesson 7: Vocabulary 75% Dialogue 60% Lesson 8: Vocabulary 25% Dialogue 40%			
	質性描述	考題融入統測題目，使學生提早適應題目難度。			
難題分析	題號	答對率	認知層次	命題或誘答選項之設計概念	應加強或補救之觀念
	12	26.83	記憶與理解	課本的重要單字，學生須熟悉。	常用單字要加強背誦。
	15	41.46	理解與應用	詞類變化的應用	多做題目訓練反應
	17	39.02	記憶與理解	課本的重要單字，學生須熟悉。	常用單字要加強背誦。
	20	26.83	記憶與理解	課本的補充單字，學生須熟悉。	擴充學生單字能力。
	25	41.46	應用與分析	天氣的基本對答。	多練習類似語句。
	26	36.59	綜合、評鑑	99 四技二專考題，學習情境推理。	加強句子的理解度。

試
題
優
缺
點

優點：(1) 主要以 2 課單字為主，程度中等以上即可及格。

(2) 內含記憶、理解、應用、分析、綜合、評鑑等層次，學生也練習四

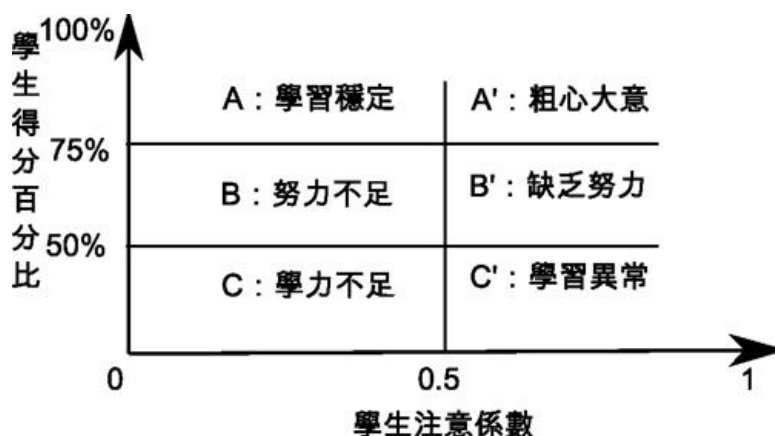
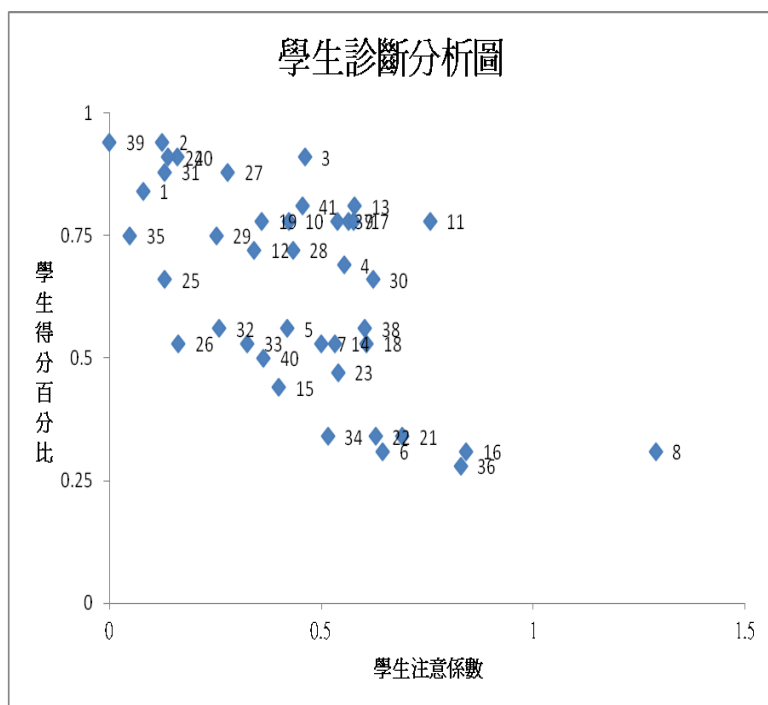
技二專相關考題，可提前熟悉作答反應。

缺點：部分題目含課外字，學生可能不易作答。

※ 認知層次：記憶、理解、應用、分析、綜合、評鑑

學生注意係數分析

座號	學生注意係數	得分百分比	判定類別
1	0.079	0.84	A
2	0.125	0.94	A
3	0.461	0.91	A
4	0.554	0.69	B'
5	0.42	0.56	B
6	0.645	0.31	C'
7	0.499	0.53	B
8	1.289	0.31	C'
9	0.564	0.78	A'
10	0.423	0.78	A
11	0.756	0.78	A'
12	0.342	0.72	B
13	0.579	0.81	A'
14	0.531	0.53	B'
15	0.4	0.44	C
16	0.842	0.31	C'
17	0.577	0.78	A'
18	0.607	0.53	B'
19	0.359	0.78	A
20	0.161	0.91	A
21	0.691	0.34	C'
22	0.628	0.34	C'
23	0.539	0.47	C'
24	0.138	0.91	A
25	0.131	0.66	B
26	0.163	0.53	B
27	0.279	0.88	A
28	0.433	0.72	B
29	0.252	0.75	A
30	0.622	0.66	B'
31	0.13	0.88	A
32	0.259	0.56	B
33	0.325	0.53	B
34	0.515	0.34	C'
35	0.048	0.75	A
36	0.829	0.28	C'
37	0.538	0.78	A'
38	0.603	0.56	B'
39	0	0.94	A
40	0.364	0.5	B

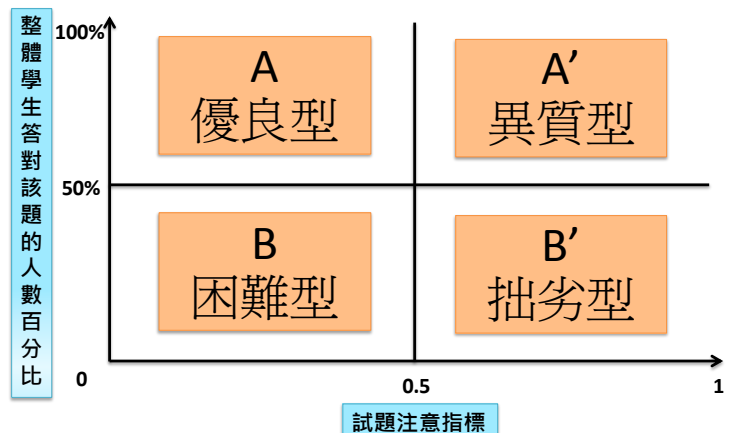
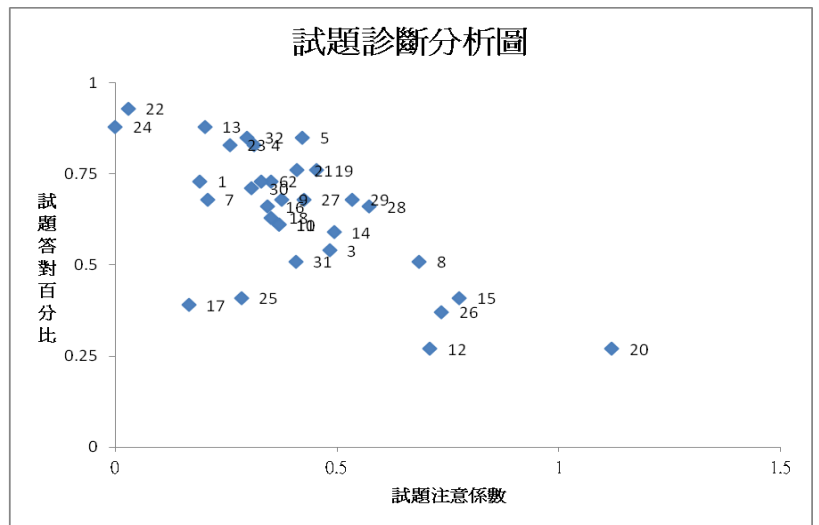


- **A 學習穩定型學生**：表示該學生學習狀況十分良好、穩定，這些學生在班上程度好、學習成就較高、考試表現亦屬穩定、正常。
- **A' 粗心大意型學生**：表示該學生學習狀況稍欠穩定，能力好，但考試卻粗心大意，有搶當第一個交卷的衝動與習慣。
- **B 努力不足型學生**：該學生學習狀況尚稱良好、穩定，努力程度不足，需再多用功。能力屬中上程度，
- **B' 缺乏充分型學生**：該學生學習準備不夠充分，會粗心犯錯，學習漸趨不穩定，努力也不夠。
- **C 學力不足型學生**：該學生基本能力不足，學習不夠充分，努力亦不足，學習成就偏低。
- **C' 學習異常型學生**：該學生學習極不穩定，具隨性讀書習慣，對考試內容沒充分準備，考試成績時好時壞。

41	0.455	0.81	A
----	-------	------	---

試題係數分析

題號	試題注意係數	答對學生數百分比	判定類別
1	0.191	0.73	B
10	0.369	0.61	B
11	0.369	0.61	B
12	0.709	0.27	C'
13	0.202	0.88	A
14	0.493	0.59	B
15	0.775	0.41	C'
16	0.344	0.66	B
17	0.166	0.39	C
18	0.351	0.63	B
19	0.454	0.76	A
2	0.351	0.73	B
20	1.119	0.27	C'
21	0.409	0.76	A
22	0.029	0.93	A
23	0.258	0.83	A
24	0	0.88	A
25	0.284	0.41	C
26	0.735	0.37	C'
27	0.425	0.68	B
28	0.573	0.66	B'
29	0.534	0.68	B'
3	0.484	0.54	B
30	0.307	0.71	B
31	0.407	0.51	B
32	0.297	0.85	A
4	0.313	0.83	A
5	0.422	0.85	A
6	0.33	0.73	B
7	0.208	0.68	B
8	0.685	0.51	B'
9	0.375	0.68	B



A：優良型試題，答對人數 50% 以上，注意係數 .5 以下。試題相當適當，可以用作區分低成就者與其他學生的不同。

B：困難型試題，答對人數 50% 以下，注意係數 .5 以下。試題困難度高，適合用做區分高成就者的好試題。

A'：異質型試題，答對人數 50% 以上，注意係數 .5 以上。試題恐含有異質成份，需要局部修正，或試題中含有拙劣的選項。

B'：拙劣型試題，答對人數 50% 以下，注意係數 .5 以上。試題極為拙劣，含有相當異質成份在內，可能資料登錄錯誤或題意含糊不清，必須加以修改。